

Español como Lengua Segunda y Extranjera en Argentina

Luciana Velloso (Cancillería Argentina)

Gabriela S. Rusell (AADE)

En Argentina, el Español como Lengua Segunda y Extranjera es un sector con fuerte desarrollo en diferentes aspectos. Desde el año 2004, la Dirección de Asuntos Culturales de la Cancillería Argentina y la Asociación Argentina de Docentes de Español publican anualmente un informe con datos cuantitativos y cualitativos sobre el desarrollo del sector Español Lengua Segunda y Extranjera en nuestro país. En la edición 2010, se efectuó un análisis comparativo de los indicadores relevados y que tienen fuerte incidencia en el armado de estrategias de posicionamiento del ELE. En el presente trabajo se mencionan las conclusiones a las que se llegó y se discuten aspectos todavía débiles con el fin de contribuir a la sustentabilidad, consolidación y expansión del sector.

Introducción

A continuación presentamos una nueva edición del informe sobre el Español como Lengua Segunda y Extranjera¹ en la Argentina, que anualmente se realiza en un trabajo conjunto entre la **Dirección de Asuntos Culturales de la Cancillería argentina** y la **Asociación Argentina de Docentes de Español**. Nuestro objetivo es ofrecer año a año diferentes indicadores que permitan indagar en la dinámica de cambio del sector a fin de ubicar la magnitud de las variaciones que se van registrando.

El informe 2009 se realizó con el aporte del Proyecto de Investigación Científica y Tecnológica **Estándares para la enseñanza de ELSE**, dirigido por la Prof. Leonor Acuña. El mismo forma parte del Proyecto Agencia **Desarrollo del ELE como**

¹Debido a que la actividad internacionalmente es conocida como ELE (Español Lengua Extranjera) es que en este informe se utiliza ese nomenclador por sobre ELSE (Español como Lengua Segunda y Extranjera) que es el que la define de modo más apropiado.

Industria Cultural financiado por Agencia de Promoción Científica y Tecnológica - Ministerio de Ciencia, Tecnología e Innovación Productiva de la Nación.

Algunos números de sector

Para comenzar a hacer una panorámica del sector, vamos a presentar los datos relevados en el último año y, en algunos casos, con un muestreo comparativo de años anteriores.

1- Cantidad de Alumnos

La matrícula del alumno de Español como Lengua Extranjera (ELE) ha verificado un aumento sostenido durante los pasados cinco años. Incluso durante 2009, año que comenzó con cierta percepción generalizada de caída para la actividad debido a los efectos de la crisis internacional de finales de 2008, esta tendencia se confirmó hacia el segundo semestre y permitió cerrar el ciclo lectivo nuevamente con un número de inscripciones superior al de años anteriores.

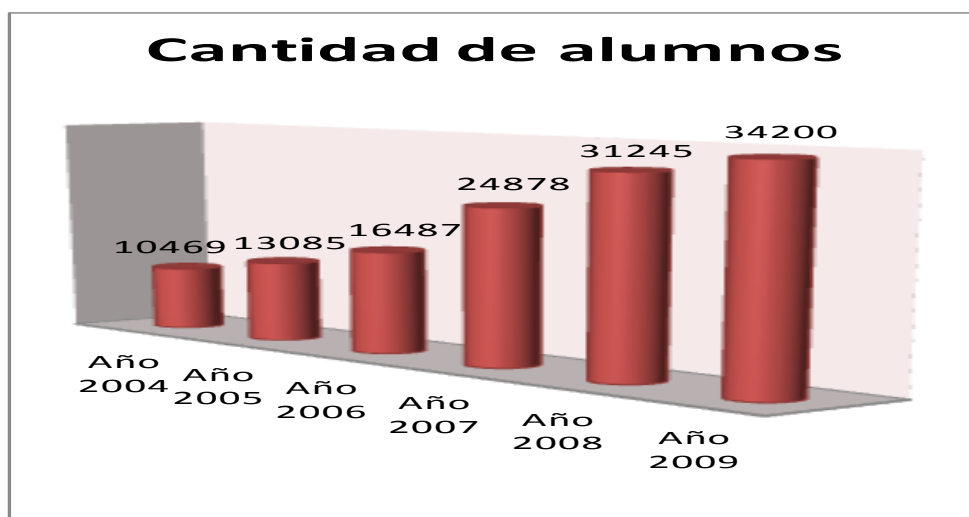
Tenemos que señalar, sin embargo, que el crecimiento del año pasado fue marginal si se lo compara con el que venía presentando la actividad en las mediciones interanuales que se realizan desde 2005, cuando las brechas ente uno y otro año oscilaron sostenidamente entre un 20% y un 35%.

Este último año se contabilizaron unos 34.200 estudiantes, un 9,5% más de inscriptos en la matrícula del ELE en comparación con los que habían ingresado en 2008.

La razón de este crecimiento menor al que se venía registrando podemos atribuirla al clima de gran incertidumbre a nivel mundial que se vivió durante el primer semestre de 2009 respecto a la evolución de las economías y finanzas nacionales a nivel macro, lo cual incidió en la toma de decisiones de sus diferentes actores individuales a nivel micro, y nuestro mercado no fue una excepción a ese comportamiento verificado a escala mundial y en todos los rubros.

Si desagregamos las cantidades de inscripciones entre aquellas realizadas en universidades por un lado e institutos privados por otro, vemos que ese crecimiento marginal que mencionáramos más arriba para 2009 es el resultado medio de un comportamiento muy diferente de la variable en ambos casos.

Mientras que dentro del primer grupo se registró un 14% de crecimiento respecto del año anterior, el segundo sufrió una merma cercana al 20% de acuerdo con el cotejo interanual.



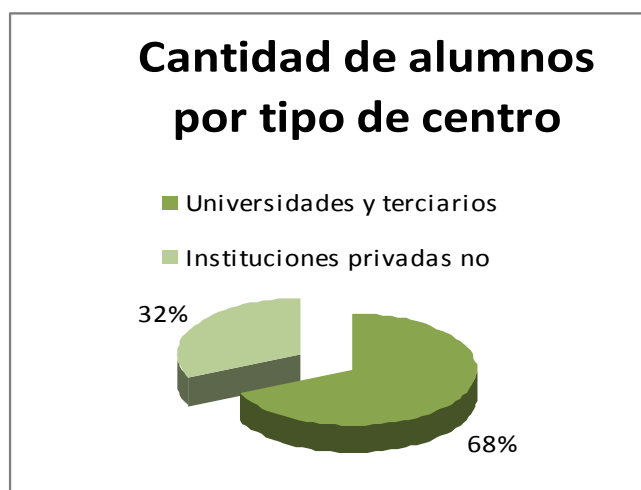
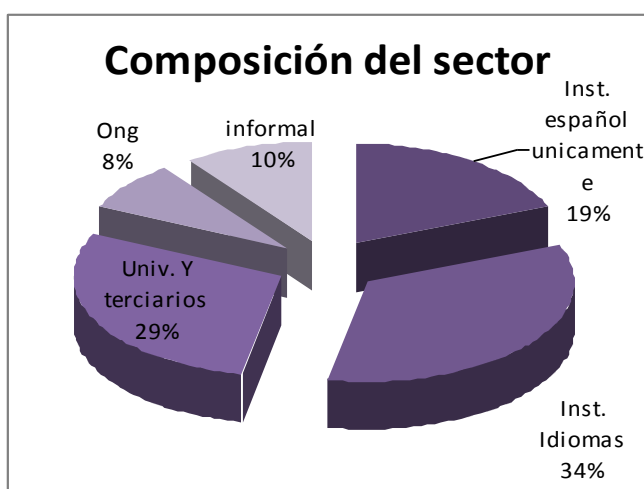
2- Centros de Estudios

De la comparación relativa entre los tipos de instituciones que absorben la demanda para el ELE vemos que a lo largo de estos cinco años se han posicionado las universidades como líderes indiscutidos en el proceso de captación de estudiantes.

Si entrecruzamos los datos obtenidos con encuestas realizadas sobre el perfil de los estudiantes de ELE, podemos establecer la incidencia del proceso de creciente formalización y profesionalización que viene dándose dentro del ideario del alumnado respecto al aprendizaje del español como lengua segunda. Hoy los estudiantes prefieren una formación y un título que les abran la mayor cantidad de opciones a futuro. Son las universidades las que se posicionan como referentes en

la materia, tanto a través de los convenios internacionales celebrados con otras instituciones de igual grado. Esto se relaciona, a su vez, con el hecho de que el 50% de estas instituciones ofrece créditos que se convalidan en los países de origen de los alumnos.

Los cursos que ofrecen el 75% de las universidades públicas o privadas son abiertos al público en general. El porcentaje restante dicta clases e ELE únicamente para alumnos de alguna carrera de grado o postgrado.



3- Duración de las Estadías

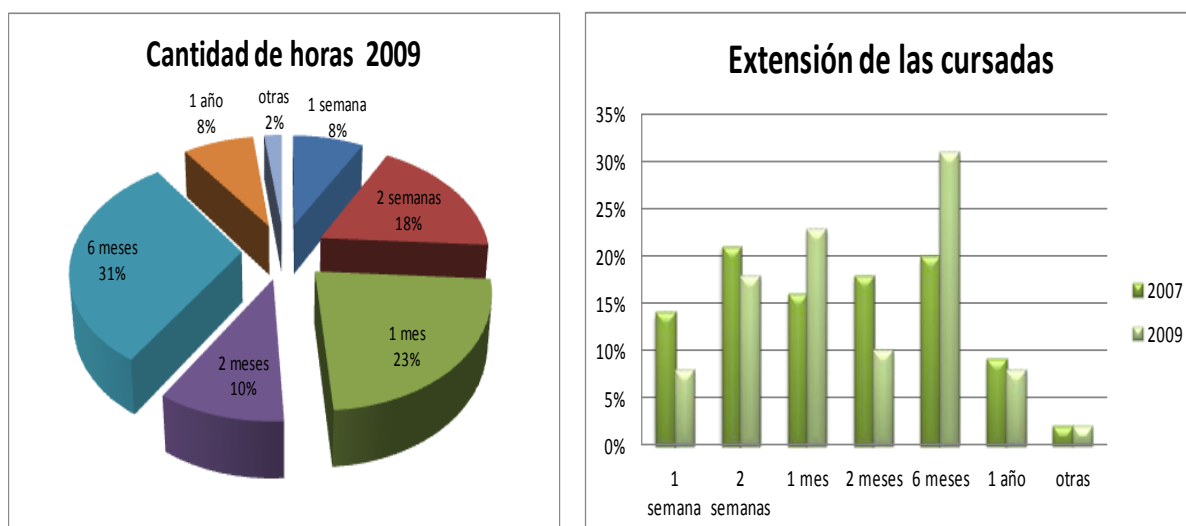
Al analizar la evolución de esta variable conforme a los datos relevados en el último período, observamos que se ha producido un cambio sustancial en el comportamiento de la misma respecto a los relevamientos anteriores.

Esta verificación no es de importancia menor para nuestro mercado, ya que indica una mayor permanencia de los estudiantes dentro de las diferentes ofertas académicas que presenta el ELE.

De esta manera, la mayor participación de los alumnos ingresados a nuestro mercado ha compensado la disminución relativa en la tasa de crecimiento absoluto del número de alumnos para el sector, con lo cual el volumen total de prestaciones en servicios académicos tuvo un crecimiento mayor que el que podría sugerir a priori

ese 9,5% de aumento bruto en la matrícula que indicamos al comienzo de este informe.

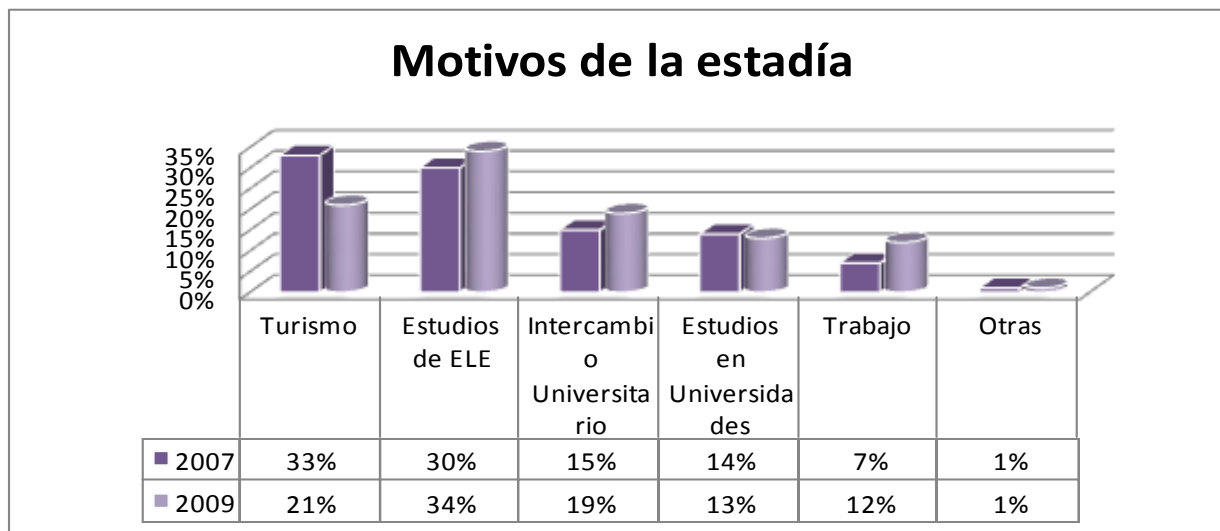
Esto significa que si definiéramos una variable compuesta para medir la cantidad neta de alumnos ponderándola por la cantidad de horas dedicadas por éstos a los cursos ELE; esta variable, que podríamos definir como “Horas cátedras acumuladas por el alumnado ELE”, mostraría un crecimiento importante en este momento comparada con los valores que arrojaría su cálculo con las mediciones tomadas en los años iniciales de este relevamiento.



4- Motivaciones de la demanda ELE

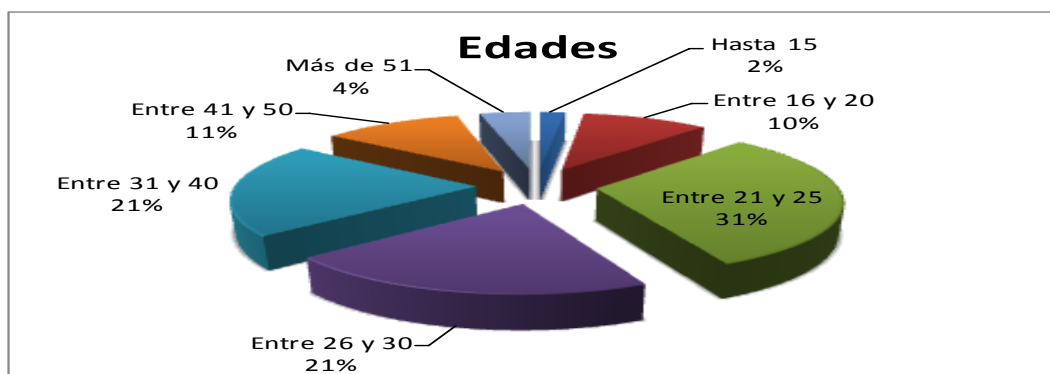
En ediciones anteriores marcábamos los proyectos turísticos como los que motivaban la elección de nuestro país para complementar con el estudio del idioma.

En el 2009, el ELE es una elección de primer orden para aquellos que se encuentran en las aulas y, en contrapartida de lo que se ha convertido nuestro mercado en una fuente de expansión para otras actividades, como el turismo o las clases de tango por ejemplo, que ahora son incorporadas como complementos dentro de la programación de cursadas y estadías extendidas en nuestro país por parte de los estudiantes de español.



6- Edades de los estudiantes

Para la encuesta del último año, sin embargo, decidimos subdividir la categoría 20-30, anteriormente utilizada, en dos subcategorías con una amplitud de cinco años cada una. Esto permitió conseguir una determinación más ajustada del perfil de los estudiantes del ELE, verificándose que la mayoría de las presencias se incluyen en el primero de los subgrupos (20-25).

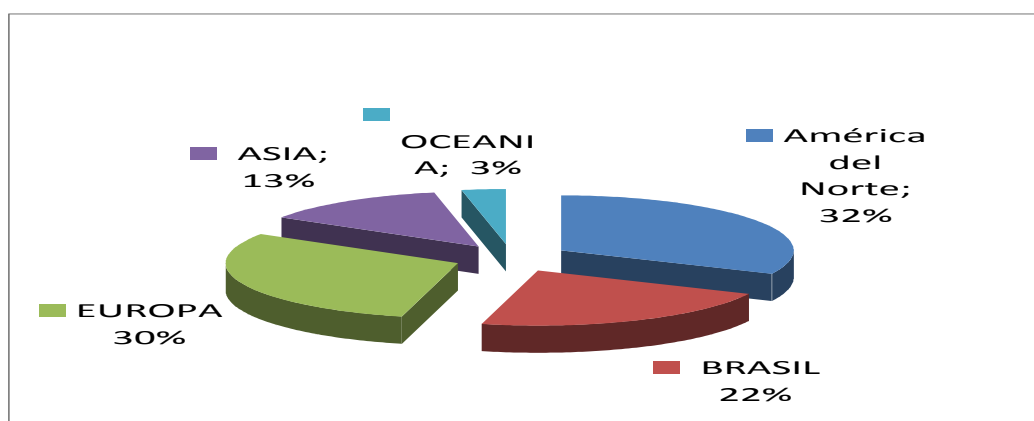


7- Procedencia de los estudiantes

Al analizar la procedencia de la matrícula del ELE, observamos que el mayor contingente proviene de América del Norte (32%), con los Estados Unidos (81%), en primer lugar.

El segundo corresponde a los estudiantes que llegan desde Europa (30%), grupo en el que predominan los alumnos alemanes (38%), ingleses (29%), franceses (17%).

En tercer lugar, y mostrando un aumento muy significativo año tras año, se ubica el estudiantado brasileño, que en 2009 se posicionó como el grupo de mayor proyección de crecimiento basándonos en los datos recabados desde 2005. Con apenas un 11% en las primeras mediciones de este informe, hoy este grupo representa un 22% de las inscripciones para el ELE.



Desarrollo de ELSE

Todos estos gráficos muestran la consolidación del sector que se acompaña con formación académica especializada, la industria editorial y algunos organismos que agrupan a profesionales que se desempeñan en el área.

Capacitación docente

Maestría	Universidad Nacional de Córdoba (Universidad Nacional Oficial Pública) - <i>Maestría en Enseñanza de Español como Lengua Extranjera.</i>
Especialización	Universidad del Salvador (Universidad Nacional Oficial Privada Buenos Aires) - <i>Especialización en Enseñanza del Español para Extranjeros –</i> Escuela de Lenguas, facultad de Humanidades y Ciencias de la Educación, Universidad de la Plata – <i>Especialización en enseñanza ELSE</i> Universidad Nacional de Rosario- Carrera de especialización en Español

I CIPLOM

Congresso Internacional de Professores de Línguas Oficiais do MERCOSUL
 e
 I Encontro Internacional de Associações de Professores de Línguas Oficiais do MERCOSUL
 Línguas, sistemas escolares e integração regional

	<p>Lengua Extranjera – Facultad de Humanidades y Artes.</p> <p>Universidad Nacional del Tucumán. Carrera de Especialización en Enseñanza del Español como Lengua Segunda y Extranjera.</p> <p>Instituto de Enseñanza Superior “Juan Ramón Fernández” (Profesorado Terciario Oficial Público de la Ciudad de Buenos Aires) - <i>Carrera de Especialización en Enseñanza de Español como Lengua Segunda y Extranjera.</i></p>
Postítulo	Instituto de Educación Superior N° 28 “Olga Cossettini” (Profesorado y terciario Nacional Oficial Público) – Rosario
Carrera de Grado	<p>Universidad Nacional de Córdoba - <i>Carrera de Grado de Profesor y Licenciado en Español como Lengua Materna y Extranjera.</i></p> <p>Centro de Idiomas de la Universidad Nacional del Litoral (Universidad Nacional Oficial Pública) – <i>Licenciado en Español como Lengua Extranjera. Ciclo de Licenciaturas.</i></p>

Publicaciones y materiales para docentes

Libro	Autor	Editorial	Año
Enseñanza del español como lengua extranjera en Argentina.	Pozzo, María Isabel	UNR editora, Rosario.	2006
La Evaluación en Español como Lengua Extranjera.	Prati, Silvia	Libros de la Araucaria, Buenos Aires.	2007
La formación básica del Profesor de Español como Lengua Extranjera.	Pozzo, María Isabel	Laborde Editor, Rosario.	2007
Morfología verbal del Español del Río de la Plata.	Menegotto, Andrea	Finisterre Editores, Mar del Plata.	2005
Temas de Gramática del Español como Lengua Extranjera.	Lieberman, Dorotea I.	Eudeba, Buenos Aires.	2007
¿Qué saber para enseñar a estudiantes chinos?	Ting, Chu-Ho y otros	Voces del Sur.	2010

Publicaciones y materiales para alumnos – editados y a la venta

I CIPLOM

Congresso Internacional de Professores de Línguas Oficiais do MERCOSUL
e
I Encontro Internacional de Associações de Professores de Línguas Oficiais do MERCOSUL
Línguas, sistemas escolares e integração regional

Nombre del libro	Editorial
- Aula I	Voces del Sur - Difusión
- América I	Colihue
- Buenos Aires Experience: Enjoy the tango of Learning Spanish	LyCBA
- Canciones del Sur I y II	Ediciones Voces del Sur
- Che Buenos Aires	Dunken
- Cien ejercicios de preposiciones	Voces del Sur
- ¿Cómo lo digo?. CD - Spanish for travelers.	Daniel Fernández, Spanish tutor.
- Desde aquí	Mónica Vázquez y Graciela Brengio
- Gramática ELE	AADE Ediciones
- Hacia una Gramática del Español del Río de la Plata	USAL – Ciudad Argentina
- El Matadero	Voces del Sur
- Macanudo - Nueva Edición	Libros de la Araucaria
- Voces del Sur I y II	Ediciones Voces del Sur
- Por vos, Buenos Aires	UTN – Fra Avellaneda
- Revista Punto y Coma	Ediciones Voces del Sur
- Taller de Audio EE	AADE Ediciones
- Taller de cine ELE. Vol.1	AADE Ediciones

El 62 por ciento de los centros ELE se maneja con fichas de material propio, en ediciones en formato fichas o libro, pero que no están a la venta al público en general. El resto utiliza los materiales editados tanto argentinos como de otra procedencia.

Asociaciones de ELE

AADE: Asociación Argentina de Docentes de Español. www.espanol.org.ar

ACELE: Asociación Argentina de Centros de Enseñanza de Español Lengua Extranjera www.accele.com.ar

SEA: Asociación de Centros de Idiomas. www.spanishinargentina.org.ar

A modo de palabras finales

Con respecto a las cifras relevadas, las mediciones de 2009 muestran la consolidación de las tendencias vislumbradas para el ELE desde hace cinco años. No obstante, algunos índices han mostrado comportamientos diferenciales que debemos atribuir en primera instancia a la atipicidad del pasado año, el cual arrancó

inmerso dentro de los efectos indeseables y negativos de la crisis financiera de finales de 2008.

Se verificó en contrapartida una evolución muy favorable del crecimiento intensivo de la actividad, atrayendo al alumnado hacia una mayor cantidad de cursos y de horas de concurrencia en los mismos, esto repercutió en un mejoramiento en el rendimiento de la oferta de horas cátedra en los diferentes centros de estudio.

El dato central también nos parece la modificación de los motivos de las estadías. El mundo académico es el principal impulsor del sector y esto es altamente significativo, ya que indica que nuestro país se está consolidando por su oferta académica, además de por los atractivos turísticos.

Es importante destacar, a modo de cierre, que el ***Español como Lengua Extranjera*** ofrece la posibilidad de entablar acuerdos políticos, culturales, académicos y económicos entre países, ciudades, universidades, institutos y otros organismos. A través de la lengua se difunde, también, nuestra cultura.

Bibliografía

Rusell, G. y Velloso, L. (2005) "Relevamiento ELE 2004". En *Boletín AADE 8*, enero-febrero.

Rusell, G. y Velloso, L. (2006) "Relevamiento ELE 2005". En *Boletín AADE 16*, mayo-junio.

Rusell, G. y Velloso, L. (2007) "Relevamiento ELE 2006". En *Boletín AADE 22*, mayo, junio.

Rusell, G. y Velloso, L. (2008) "Relevamiento ELE 2007". En *Boletín AADE 26*, enero-febrero.

- Rusell, G.; Varela, L. y Velloso, L. (2008) "La enseñanza del español como lengua extranjera en Argentina: un sector en Expansión". ARI. Real Instituto Elcano, ARI N° 61/2008 - 11/06/2008 Madrid. www.realinstitutoelcano.org.